



Wet room Liquid System 2

**MONTERINGSANVISNING
TÄTSKIKTSYSTEM (VTv3 & VTg1) FÖR PUTS & BETONG**





Innehåll

Branschregler för tätskikt i våtrum	4
Förberedelser	6
Bostik Tätskiktsystem VTv3 & VTg1	9
VTv3	10
VTg1	12
Golvbrunnar	14
Sprutbart tätskiktsystem proffs	16
Övergång mellan rollat och foliesystem	18
Delreparation av keramiska plattor	19

CE 0402
Bostik AB, Box 903, 251 09 Helsingborg, Sweden, www.bostik.se 17 0402-CPR-SC0313-19
ETA -12/0424 ETAG 022 part 1 Watertight covering kits for wet room walls and floors Classification of the system and declared values of the product and system characteristics see Declaration of Performance Date ETA: 2017-12-04

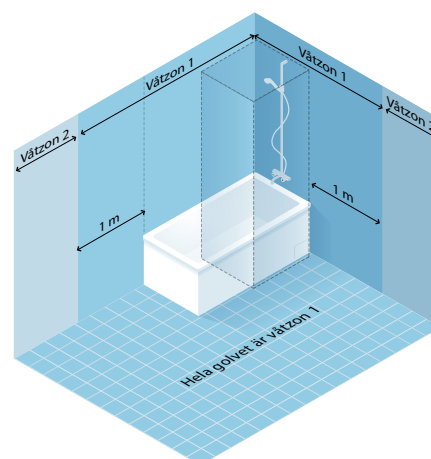


NYA REGLER FÖR TÄTSKIKT I VÅTRUM

VAD ÄR NYTT I BBV

- Våtrummet är nu uppdelat i våtzoner. Våtzone 1 är hela golvytan i våtrummet samt väggar vid badkar/duschoch väggytor minst en meter utanför dessa. Omyttvägg ingår i våtzone 1 så ska hela ytterväggen betraktas som våtzone 1. Våtzone 2 är alla övriga väggytor. Se bild och tabell nedan.
- Väggar och golv av skivkonstruktion i våtzone 1 ska vara belagda med ett vattentätt system av folietyp, dvs Bostik Tätskiktsystem VTvF & VTgF.
- Väggar av skivkonstruktion i våtzone 2 får vara belagda med ett system av folietyp, dvs Bostik Tätskiktsystem VTvF & VTgF, eller ett rollbart system, dvs Bostik Tätskiktsystem VTv10 & VTg10 eller Bostik Tätskiktsystem VTv3 & VTg1. Observera att en fuktsäkerhetsprojektering ska utföras innan val av Bostik Tätskiktsystem VTv3 & VTg1.
- Väggar och golv i massiv konstruktion, dvs betongbjälklag, putsad lättbetong eller tegel, får vara belagda med ett system av folietyp, dvs Bostik Tätskiktsystem VTvF & VTgF, eller ett rollbart system, dvs Bostik Tätskiktsystem VTv10 & VTg10 eller Bostik Tätskiktsystem VTv3 & VTg1. Observera att en fuktsäkerhetsprojektering ska utföras innan val av Bostik Tätskiktsystem VTv3 & VTg1.
- Kartongklädd gips får endast användas i våtzone 2. För övriga väggar i våtzone 1 ska godkända våtrumsskivor användas.

För mer information se www.bkr.se



Våtzone 1	VTv3*	VTv10	VTvF	VTg1*	VTg10	VTgF
Godkänd våtrumsskiva på vägg			●			
Massiv vägg som t ex putsad tegel och lättbetong/betong	●	●	●			
Skivmaterial och avjämningsmassa på golv						●
Massivt golv av betong				●	●	●

Våtzone 2	VTv3*	VTv10	VTvF	VTg1*	VTg10	VTgF
Kartongklädd gipsskiva på vägg		●	●			
Godkänd våtrumsskiva på vägg	●	●	●			
Massiv vägg som t ex putsad tegel eller lättbetong/betong	●	●	●			

* Vid val av VTv3 eller VTg1 kontakta Bostik

VAR GÄLLER REGLERNA OCH VAD ÄR ETT VÅTRUM?

Reglerna gäller för funktion och applicering av tätskiktsystem i våtrum, då keramiskt material eller natursten ska utgöra ytskikt på golv och väggar. Som våtrum avses badrum och duschrum i privata bostäder eller utrymmen med motsvarande vattenbelastning. Reglerna omfattar också golv i toaletter och tvättstugor samt golv i utrymmen med varmvattenberedare där tätskikt ska upp minimum 50 mm på vägg. Både nyproduktion och renovering omfattas av det nya regelverket.

För att uppfylla kraven i regelverket vid utförande av våtrum måste man följa Bostiks monteringsanvisningar och använda de produkter som ingår i dessa. Då tar Bostik som materialleverantör också ansvar för att systemet fungerar.

NYA GRÄNSVÄRDEN FÖR TÄTSKIKT

Samtliga golv- och väggytor i ett våtrum ska förses med ett tätskiktsystem under den keramiska ytbeklädnaden. Ytbeklädnaden, vanligtvis kachel eller klinker, ska appliceras med fästmassa, bearbetad med tandspackel till angivent jocklekenligt tunnskiktsteknik. Tätskiktsystemet ska ha ett ånggenomgångsmotstånd överstigande 1 000 000 s/m om inte annat kan visas med en fuktsäkerhetsprojektering.

VAD REGLERAR VVS-INSTALLATIONER?

För vatten- och avloppsinstallationer ska reglerna i VVS-installatörernas branschregler Säker Vatteninstallation tillämpas (se www.sakervatten.se).

HUR SÄKERSTÄLLS ATT ARBETET ÄR RÄTT UTFÖRT ?

Bostiks monteringsanvisningar måste följas och angivna produkter ska användas vid uppbyggnad av konstruktionen. Endast då anses arbetet vara utfört i enlighet med BBV. Det är viktigt att följa Bostiks anvisningar och tekniska datablad vid användningen av de ingående produkterna i monteringsanvisningen. För mer info, kontakta din återförsäljare av Bostiks produkter eller besök hemsidan www.bostik.se.

Kvalitetsdokument enligt BKR Bilaga A ska utfärdas av behörigt företag och överlämnas till beställare och nyttjare/boende efter färdigställt arbete. Dokumentet ska vara undertecknat av våtrumsansvarig arbetsledare. Det ska tillsammans med aktuell monteringsanvisning för det godkända tätskiktsystemet överlämnas till beställare och nyttjare/boende när arbetet är slutfört. Kopia av kvalitetsdokument och monteringsanvisning för det godkända tätskiktsystemet arkiveras för egen dokumentation och för att kunna uppvisas i samband med kvalitetsöversyn. Som komplement till ovanstående kvalitetsdokument kan egen kontroll för Bostiksgodkända Tätskiktsystem fyllas i.



SKÖTSELRÅD

Tips på hur du kan sköta ditt nya våtrum kan laddas ner från www.bkr.se.

SÅ FÖRBEREDER DU UNDERLAGET

MATERIALÅTGÅNG

För att säkerställa tätskiktets funktion är det viktigt att kontrollera materialåtgången för varje våtutrymme. En för låg materialåtgång innebär att skyddet mot fukt försämras. Jämför därför alltid materialåtgången mot den beräknade åtgången.

FÖRSEGLINGAR

Överallt där det kan uppstå rörelser i underlaget, tex skivskarvar, materialövergångar, vägg- och golvvinklar och rör genomföringar, ska försegling ske med remsa eller med Rörmanschett. Bostik Fiberremsa kan användas i vägg- och golvvinkel och försegling av skarvar i solida konstruktioner samt skarvar i skivkonstruktioner.

VÅTRUMSMATTA

Vid våtrumsmatta med uppvik ska mattan ruggas och anslutningen till tätskiktet på väggen förseglas med Tätskiktsremsa monterad i Bostik Membrane. Våtrumsmattan ska överlappas 50 mm med Tätskiktsremsan.

UNDERLAG PÅ VÄGG

Lämpliga underlag för tätskikt är betong, puts och godkända våtrumsskivor. Observera att kartongklädd gips endast är tillåten i våt zon 2. Skivmaterial av trä ska inte användas.

BETONG

Ska vara minst 2 månader gammal och vara gjuten mot slät form. Ojämnheter, sprickor och håligheter ska spacklas med tex Bostik Handspackel Combi eller Bostik Rep&Fix. Svagaytskikt och eventuell cementhud, formolja och andra föroreningar ska avlägsnas. Betongens deformation orsakad av krympning och krypning ska beaktas.

PUTS

Ytjämnhet ska motsvara struktur 2–3 enligt fotobilaga putsstrukturer, i AMA Hus. Svagaytskikt ska avlägsnas. Ny putsade ytor bör förbehandlas med utspädd Fuktspär 6030, se avsnitt för skivmaterial. Organiskt bundet väggspackel s. k. sandspackel eller likvärdigt, får inte användas.

VÄGGSPACKEL

Spackling på vägg ska ske med cementbaserat spackel som tex Bostik Handspackel Combi eller Bostik Rep&Fix.

GENERELLT UNDERLAG

- Innan arbetet påbörjas ska underlaget kontrolleras så att det är bärkraftigt, rent och torrt.
- Befintligt ytmaterial ska avlägsnas, som tex våtrumsmatta och målade ytor. Eventuella avvikelser i applicering på befintligt underlag ska noteras i kvalitetsdokumentet.
- Den relativa fukthalten (RF) i underlaget ska inte överstiga 90%.
- Regelkonstruktion ska vara väl uttorkad innan tätskiktet monteras, max. 8% fuktkvot, 6% vid golvvärme.
- Betongplatta på mark och källare bör kontrolleras för tillskjutande fukt. Om tillskjutande fukt förekommer ska endast duschutrymmen och ytor som regelbundet vattenbegjuts tätas med ett Tätskiktssystem.
- Material och underlag ska ha en temperatur mellan +10°C och +25°C innan monteringen påbörjas.
- Temperatur i lokalen ska vara mellan +10°C och +25°C.
- Mellanrummet mellan rör och vägg samt springor i vägg- och golvvinklar spacklas eller fogas med lämplig fogmassa innan tätskiktet appliceras.
- Rör genomföringar ska vara fast förankrade.

LÄTTBETONG

Ska spacklas eller putsas med lämplig cementbaserad produkt.

SKIVMATERIAL

Träbaserade skivor ska inte användas som underlag för tätskiktsystem och följande keramiska plattor. Skivor och skivkonstruktioner ska vara dokumenterat lämpade för användning i våtrum och ska monteras enligt tillverkarens anvisningar. Vissa skivmaterial bör bredspacklas innan tätskiktet appliceras. För senast uppdaterad tabell se www.bostik.se. Skivväggar ska uppfylla toleranskraven enligt anvisningar i Byggheravärdets Branschregler för våtrum.

FÖRBEHANDLING VÄGG

För att säkra vidhäftningen bör vissa skivmaterial förbehandlas med utspädd Fuktspär 6030. Späd 1 del Fuktspär 6030 med 2 delar vatten. Åtgång ca 100 g utspädd Fuktspär 6030/m². Observera att förbehandlingen inte ingår i Tätskiktsystemet utan är till för att binda svaga yttskikt. Förbehandlingen ska torka innan Fuktspär 6030 appliceras i koncentrerad form.

UNDERLAG PÅ GOLV

Lämpliga underlag för tätskikt är betong, avjämningsmassa och golvspånskivor efter beläggning med avjämningsmassa. Golvet ska ha fall mot golvbrunnen. På golvtytor som regelmässigt blir utsatt för vattenbegjutning, vid golvbrunnen, i duschdelen och under badkaret, ska fallet vara minst 1:150 (6,7 mm/m) och maximalt 1:50 (20 mm/m). Golvfallet ska i övrigt utföras inom intervallet 1:100-1:200 (10-5 mm/m) på de delar som delvis blir utsatt för vattenbegjutning eller vattenspill. Bakfall får inte förekomma i någon del av utrymmet.

BETONG

Ska vara minst 2 månader gammal och ha en brädriven yta. Ojämnheter, sprickor och hålligheterskaspacklas med t.ex. Bostik Handspackel Combi. Svagaytskiktocheventuell cementhud, formolja och andra föroreningar ska avlägsnas. Betongens deformation på grund av krympning och krypning ska beaktas. Den relativa fuktigheten (RF) får inte överstiga 85 %.

AVJÄMNINGSMASSA

Ska vara cementbundna t ex Bostik Fiber eller Fiber Quick.

FÖRBEHANDLING GOLV

För att säkra vidhäftningen ska golvet förbehandlas med utspädd Bostik Primer 6000. Späd 1 del Primer 6000 med 3 delar vatten. Åtgång ca 100 g utspädd Primer 6000/m². Förbehandlingen ska torka innan Fuktspär 2000K appliceras i koncentrerad form.

BJÄLKLAGSFÖRSTYVNING

Träbjälklag: Golvspånskivor ska alltid limmas och skruvas enligt skivtillverkarens anvisningar. Golvspånskivorna ska alltid beläggas med avjämningsmassa innan tätskiktet monteras. Om regelavståndet är >600 mm ska bjälklaget förstärkas med kortlingar med centrumavstånd ≤ 300 mm. Golvspånskivan primas med Bostik Primer 6000 spädd 5:1 med vatten (5 delar primer 1 del vatten). Primern ska vara helt torr innan avjämningsmassan appliceras. I konstruktionen ingår ett svetsat armeringsnät,

VIKTIGT!

Alla produkter i tätskiktsystemet är utprovade tillsammans för att klara ställda krav enligt gällande branschregler. Ingen del av systemet får därför bytas ut.

INFÄSTNINGAR

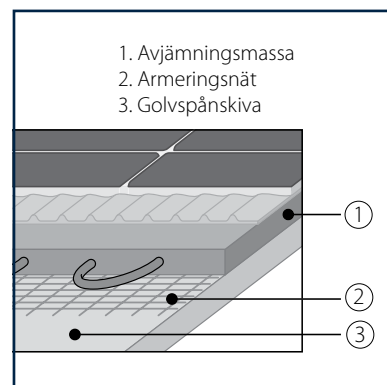
För att utrymmets ska uppfylla kraven på ett vattentätt våtrum är det mycket viktigt att tänka på följande:

- Undvik håltagning i våtzon 1.
- För att undvika håltagning kan vissa detaljer limmas upp. Om detaljen är lämplig att limma (utförning och material) kan Bostik Maxi-Bond Monteringslim, Bostik Epoxy 90 sec eller Bostik Epoxy massa användas.
- All håltagning ska ske i massiv konstruktion, som betong, murverk eller reglar. Infästning får inte ske i skivmaterialet enbart.
- Hålet för infästningen fylls med Bostik Silikon Våtrum eller Bygg och Sanitet, tryck i ev plugg, spruta in silikon i pluggen och skruva i skruven.

tråddiameter 2,5 mm maskvidd ca 50 mm. Minimum tjockleken för avjämningsmassan ska vara 12 mm vid brunnen. Använd Bostik Fiber eller Fiber Quick.

VÄRMEGOLV

Vid inspacklad värmekabel ska kabeln täckas med minst 10 mm spackel. Vid vattenburen golvvärme ska värmerören täckas med ett spackelskikt som motsvarar 1/10 del av c-avståndet mellan värmerören, ex. c-avstånd 150 mm ger 15 mm spackel över värmeröret. Golvvärmesystem skall förläggas enligt tillverkarens anvisningar. Drift och start av systemet skall utföras enligt respektive tillverkarens anvisning, dock tidigast efter 28 dygn. För värmegolv användes som fästmassa Fix Combi, Fix Snabb, Fix Golv- och Vägg eller Fix DF. Keramiska plattor med högre vattenabsorption än 6% skall inte användas på golvvärmesystem.



GOLVBRUNN

Golvbrunn ska vara typgodkänd och monterad enligt tillverkarens anvisningar. Brunnen ska monteras i nivå med underlaget för tätskiktet. Vid behov kan en för brunnen typgodkänd förhöjningsring användas. Brunnar tillverkade före 1990 ska bytas vid renovering. Minimum tjockleken för avjämningsmassan på skivmaterial ska vara 12 mm vid brunnen.

RÖR

Rören ska vara väl fixerade. Centrumavståndet mellan rör på vägg ska vara minst 40 mm. Avståndet mellan rör i golv och färdig vägg ska vara minst 60 mm. Rören ska sticka ut minst 100 mm från golv och vägg samt vara vinkelrätt monterade. Rören ska förseglas mot golv och väggkonstruktionens tätskikt. Vid genomföringar av rör i rör-system ska förseglingen utföras mot mantelröret som ska sticka ut vinkelrätt och minst 100 mm från väggen. Om mantelrörets aknas eller är kapat i liv med väggkonstruktionen ska tätskitsarbetet inte utföras förrän detta är åtgärdat av ansvarig rörentreprenör. På golv och väggar i våtrum på plats för dusch eller badkar, fåringa andragen omföringar finns än avlopp och anslutning för kar- och duschblandare.



RÖR/ AVLOPP RÖRMANCHETT	
Vattenrör	10-24 mm
Vask-avlopp	32-55 mm
WC-avlopp	70-110 mm

MJUKFOGNING MED SILIKON

MJUKFOGNING SKA BLAND ANNAT NORMALT UTFÖRAS:

- I hörn och vinklar där underlaget på båda sidor är betong som är gjuten mindre än ett år före platsättning.
- Inproduktion då risk för rörelser i underlaget kan förväntas. Exempel är väggvinkel då skivkonstruktion möter betongvägg, eller skivkonstruktion möter skivkonstruktion.
- Vid övergång till andra material i väggar såsom dörrfoder, fönsterkarm, dörrkarm och tröskel.
- Tröskeln ska vara överfalsad eller utformad på ett sätt som skyddar tätskiktet. Mjukfog ska appliceras enligt skissen.

MJUKFOGNING SKA INTE UTFÖRAS:

- I underkant av keramisk väggbeklädnad som överlappar uppvik av plastmatta på golv.
- Vid fog mellan keramiska golvplattor och klinkeram/slukrist vid golvbrunnen.
- I normalfallet i golv/väggvinkel.

SKÖTSELRÅD

Skötsel anvisningar för keramisk väggbeklädnad och golvbeläggning kan rekvideras från Byggkeramikrådet. Skötsel anvisningar framgår även i Byggkeramikhandboken.

BOSTIK TÄTSKIKTSYSTEM VTv3 & VTg1

Bostik Tätskiktsystem VTv3 & VTg1 är ett vätskebaserat rollat system och används som tätskikt bakom keramisk ytbeklädnad på golv och väggar i våtrum i bostäder och utrymmen med likartad belastning. Tätskiktsystemen VTv3 & VTg1 är deformationsupptagande tätskiktsystem för betong, lättbetong, puts, spacklade ytor och skivkonstruktioner.

Bostik Tätskiktsystem VTv3 & VTg1 är testade enligt europanormen ETAG 022 och uppfyller Boverkets Byggregler 2012. Systemen är godkända av Byggkeramikrådet (BKR). Godkännandet finns dokumenterat på BKR:s hemsida www.bkr.se. Systemets ånggenomgångsmotstånd är ca. 70.000 s/m.

DETTA BEHÖVER DU:

MATERIAL

- Primer 6000
- Fuktspärr 6030
- Bostik Membrane
- Tätskiktsremsa, Fiberremsa & Tätskiktshörn
- Rörmanschetter & Brunnsmanschett
- Fix Combi, Fix Golv & Vagg eller Fix Snabb

VERKTYG

- Roller
- Pensel

ÅTGÅNG

TÄTSKIKTSYSTEM VTv3

- Fuktspärr 6030: 0.15 kg/m² (0.13 liter/m²)
- Bostik Membrane: 2x 0.5 kg/m² (2x 0.34 liter/m²)
- Totalt Bostik Membrane: 1.0 kg/m² (0.68 liter/m²)
- Eventuell förbehandling: Fuktspärr 6030 utspädd 1:2 med vatten: ca 100 g/m²

TÄTSKIKTSYSTEM VTg1

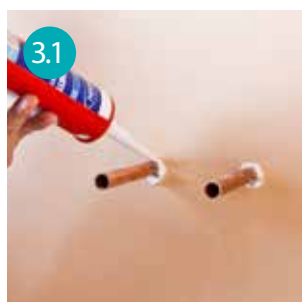
- Fuktspärr 6030: 0.15 kg/m² (0.16 liter/m²)
- Bostik Membrane: 2x 0.6 kg/m² (2x 0.41 liter/m²)
- Totalt Bostik Membrane: 1.2 kg/m² (0.82 liter/m²)
- Förbehandling: Primer 6000 utspädd 1:3 med vatten: ca 100 g/m²



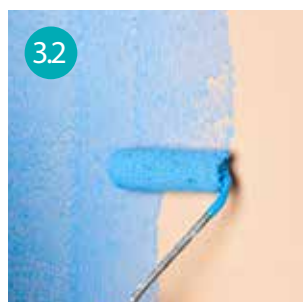
VÄGG VTv3

Börja med väggen. När underlaget är förberett (enligt anvisningarna på sidorna 6-8) kan Bostik Fuktspärr 6030 appliceras på väggen. Appliceringen bör ske med korthårig roller (Spekter Extreme eller Anza Titex Maxi). Därefter förseglas vägg- och golvvinklar med Bostik remsa. Fortsätt sedan med att försegla rörgenomföringar med Bostik Rörmanschett.

Bilderna är numrerade enligt "BKR Monteringsanvisning för godkända tätskiktssystem". Övriga bilder förtydligar tillvägagångssättet.



Fyll större springor i hörn, i skivskarvar och vid rörgenomföringar med Bostik Akryltätmassa eller liknande. Kontrollera att alla rör är väl förankrade.



Applicera Bostik Fuktspärr 6030 med roller och pensel på de rena och torra väggarna. Förbehandla eventuellt med utspädd fuktspärr, se sid 9. Använd en korthårig roller.

Åtgång 0.15 kg/m² (0.13 liter/m²). Torktid vid sugande underlag och normal rumstemperatur ca 20 - 30 minuter.



Pensla/rolla Bostik Membrane i hörn och vinklar.



Montera Bostik hörn och Bostik remsa i vått Bostik Membrane.



Pensla ett lager Bostik Membrane över förseglingarna.

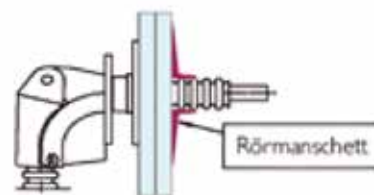
Bostik Membrane kan även påföras maskinellt. Använd då Bostik Sprayable Membrane. Sesidan 16 för vidare information.



34
Pensla Bostik Membrane runt rör genomföringar och montera Bostik Rörmanschett Ø 10-24 mm på röret i det våta tätskiktet. Detta gäller även för elrör.



Pensla ett lager Bostik Membrane flödigt över rörmanschetterna.



Observera att för rör-i-rör-system ska rörmanschetterna täta mot mantelröret och inte mot vattenröret.



35
Åtgång 0.5 kg/m² (0.34 liter /m²).
Torktid vid normal rumstemperatur 1-2 timmar.



Rolla ett andra lager Bostik Membrane på väggarna.
Åtgång 0.5 kg/m² (0.34 liter /m²).
Total åtgång Bostik Membrane: 1.0 kg/m² (0.68 liter /m²).

Plattsättning kan påbörjas efter 12 timmars torktid. Kontrollera påförd mängd med att jämföra belagd yta med åtgången mängd Bostik Membrane.

Bostik Membrane kan även påföras maskinellt. Använd då Bostik Sprayable Membrane. Sesidan 16 för vidare information.

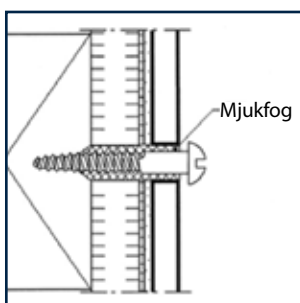
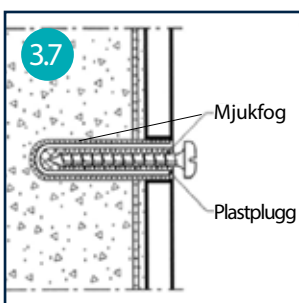


36
Dra på fastmassa, Fix Combi, Fix Golv & Vägg eller Fix Snabb, med fixkammensslätasida. Jämnas sedan ut med den tandade sidan.



Montera plattan genom att trycka och vrida den mot underlaget. Kontrollera att plattans baksida är helt täckt med fastmassa. Avlägsna fastmassa som trängt upp mer än halva fogdjupet.

Låt torka 2-12 timmar beroende på val av fastmassa. Fog med Bostik Kakelfog eller Klinkerfog.



37
All håltagning ska ske i massiv konstruktion, som betong, murverk eller reglar. Hålet för infästningen fylls med Bostik Silikon Våtrum eller Bostik Silikon Bygg- och Sanitet. Tryck i eventuell plugg och spruta in silikon i pluggen och skruva i skruven.

GOLV VTg1

Golvet blir nästa steg. Även här ska underlaget förberedas (enligt anvisningarna på sid 6-8) innan det är dags att applicera Fuktspärr 6030 på golvet. En korthårig roller (Spekter Extreme eller Anza Titex Maxi) ger jämnast påföringsresultat. Vagg- och golvvinklar förseglas med Bostik remsa. Fortsätt sedan med att försegla rörgenomföringar med Bostik Rörmanschett. Därefter ska Brunnsmanschetten monteras. Följ instruktionerna för respektive brunnstyp (se sida 14–15).

Bilderna är numrerade enligt "BKR Monteringsanvisning för godkända tätskiktsystem". Övriga bilder förtydligar tillvägagångssättet.



Förbehandla med utspädd Primer 6000 (se sidan 9).

Efter primningen har torkat, rolla golvet med Fuktspärr 6030. Använd en korthårig roller.

Åtgång 0.15 kg/m² (0.13 liter/m²).
Torktid vid sugande underlag och normal rumstemperatur ca 20-30 min.



Pensla/rolla Bostik Membrane i hörn och vinklar. Montera Bostik hörn och Bostik remsa i vått Bostik Membrane.

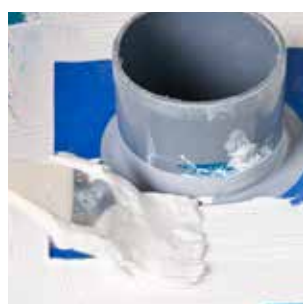


Pensla ett lager Bostik Membrane över förseglingarna.

Bostik Membrane kan även påföras maskinellt. Använd då Bostik Sprayable Membrane. Se sidan 17 för vidare information.



Pensla Bostik Membrane runt avloppstosen förvättat stäl och montera Bostik Rörmanschett Ø 32-55 mm i vått Bostik Membrane. Pensla Bostik Membrane runt avloppstosen för WC och montera Rörmanschett Ø 70-110 mm.



Pensla ett lager Bostik Membrane flödigt över röranschetterna. Se till att hela röranschetten får god vidhäftning och att det inte bildas några veck.



Montera Bostik Brunnsmanschett enligt anvisningar för respektive brunn (se sida 14–15).



Rolla golvytan med Bostik Membrane. Rolla Bostik Membrane även på Brunnsmanschetten. Rolla Bostik Membrane fram till klämringen men inte på klämringen.

Åtgång 0.6 kg/m² (0.41 liter/m²).
Torktid vid normal rumstemperatur 1–2 timmar.

Kontrollera påford mängd med att jämföra belagd yta med åtgången mängd Bostik Membrane.

Bostik Membrane kan även påföras maskinellt. Använd då Bostik Sprayable Membrane. Se sidan 17 för vidare information.

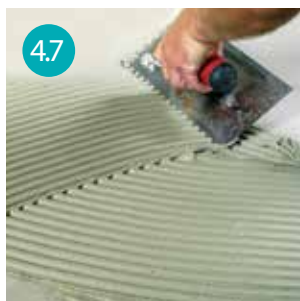


Rolla ett andra lager av Bostik Membrane på hela golvytan.
Åtgång 0.6 kg/m² (0.41 liter/m²).
Total åtgång Bostik Membrane:
1.2 kg/m² (0.82 liter/m²).

Plattsättning kan påbörjas efter 12 timmars torktid.

Kontrollera påförd mängd med att jämföra belagd yta med åtgången mängd Bostik Membrane.

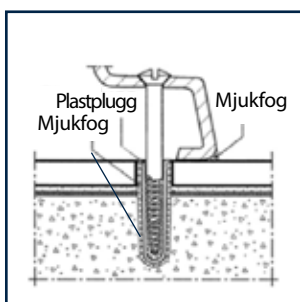
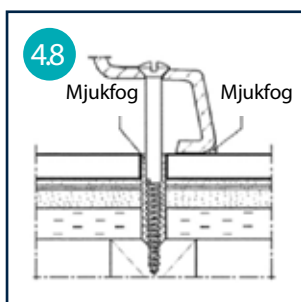
Bostik Membrane kan även påföras maskinellt. Använd då Bostik Sprayable Membrane. Sesidan 17 för vidare information.



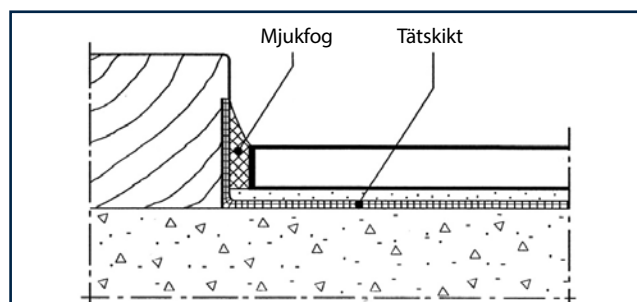
Dra på fastmassa, Fix Combi, Fix Golv & Vegg eller Fix Snabb, med fixkammens slätasida. Jämnas sedan ut med den tandade sidan.



Montera plattan genom att trycka och vrida den mot underlaget. Kontrollera att plattans baksida är helt täckt med fastmassa. Avlägsna fastmassa som trängt upp mer än halvfogdjupet. Låt härda 2–12 timmar beroende på val av fastmassa. Foga med Bostik Klinkerfog.



All eventuell håltagningska ske i massiv konstruktion, som betong, murverk eller reglar. Hålet för infästningen fylls med Bostik Silikon Våtrum eller Bostik Silikon Bygg- och Sanitet. Tryck i eventuell plugg och spruta in silikon i pluggen och skruva i skruven.



Tröskelns kava vara överfalsad eller utformad på ett sätt som skyddar tätskiktet. Mjukfog ska appliceras enligt skissen.

TÄTNING AV GOLVBRUNN - PURUS

OBS! Använd grå klämring. Rengör brunnsfläns och nere i brunnsätet med T-röd innan montering av Brunnsmanschetten.



1 Montera foten till puruskniven



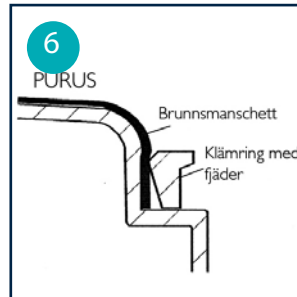
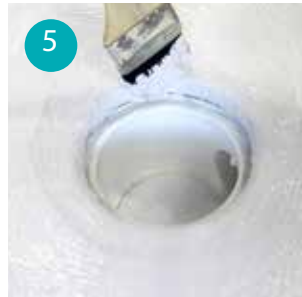
2 Centrera Brunnsmanschetten över golvbrunnen och montera den.



3 Gnid fast manschetten noga, se till att den inte får några blåsor eller veck.



4 Skär upp hålet och ta bort knivfoten, kniven och manschettbiten. OBS! Använd rätt håll i puruskniven.



6 Anslut brunnsmanschetten till PURUS golvbrunn. Tryck och forma ner manschetten i brunnen



7 Sätt fast klämringen på brunnsilen och tryck till den så att den snäpper i läge. Kontrollera att ringen är i rätt läge.

TÄTNING AV GOLVBRUNN - JAFO

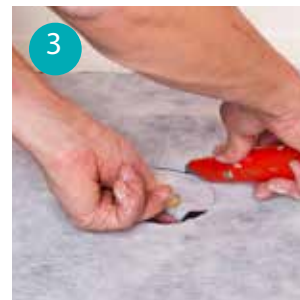
Demontera lock, sil och klämring och ta bort O-ringen. Rengör brunnsfläns och nere i brunnsätet med T-röd innan montering av Brunnsmanschetten.



1 Centrera Brunnsmanschetten över golvbrunnen och montera den. Gnid fast manschetten noga, se till att det inte blir några blåsor eller veck.



2 Forma ner manschetten i brunnen så långt det går så att brunnskontur framträder. Centrera klämringen upp och ner över golvbrunnen.



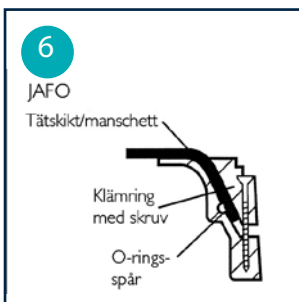
3 Skär ett första hål i manschetten, använd en bit av hylsan från Tättskiktremansomall (diameter 80 mm), eller använd JAFO skärmall.



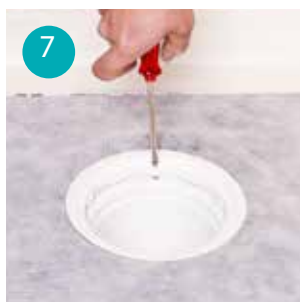
4 Tryck ner klämringen i nivå med brunnsflänsen och rita en cirkel längs klämringens insida.



5 Skär längs markeringen och forma ner manschetten med fingrarna.



6 Manschetten ska nå ner till där den koniska falsen övergår i den horisontella. Det får inte vara någon manschett under klämringen.

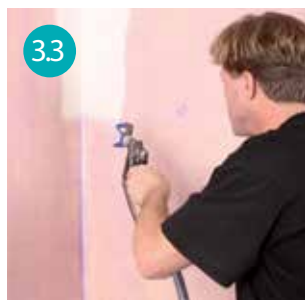


7 Montera klämringen med de medföljande skruvarna. Skruva i skruvarna växelvis diagonalt tills klämringen sitter stabilt.

BOSTIK SPRAYABLE MEMBRANE - VÄGG

Bostik Sprayable Membrane är avsedd att appliceras med luftfri sprututrustning tex Graco Mark V. Använd munstycke Graco, RAC5, 523. För att kontrollera påförd mängd kanen filmtjockleksmätare, Elcometer 154, 50–800 micron, användas. Kontrollera även påförd mängd med att jämföra belagd yta med åtgången mängd Bostik Membrane.

Bilderna är numrerade enligt "BKR Monteringsanvisning för godkända tätskiktsystem". Övriga bilder förtydligar tillvägagångssättet.



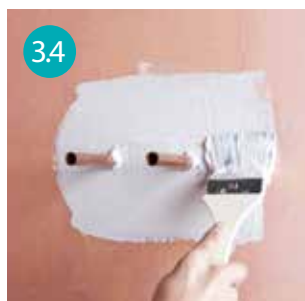
Applicera Fuktspärr 6030 på väggarna, se avsnitt 3.1, sid 10. Spruta på Bostik Membrane i hörn och vinklar.



Montera hörn och remsa i vått Bostik Membrane.



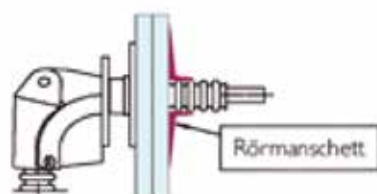
Tryck till remsan med en pensel.



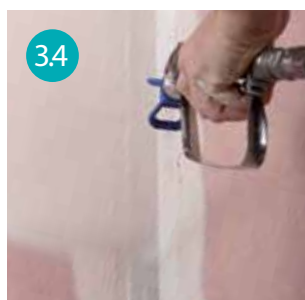
Pensla Bostik Membrane flödigt runt rörgenomföringar och montera Bostik Rörmanschett Ø 10-24 mm på röret i det våta tätskiktet. Detta gäller även för elrör.



Pensla ett lager Bostik Membrane flödigt över rörmanschetterna.



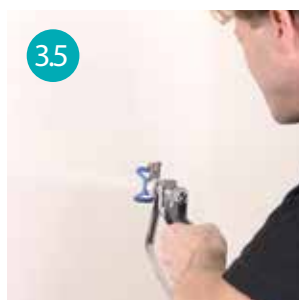
Observera att för rör-i-rör-system ska rörmanschetten täta mot mantelröret och inte mot vattenröret.



Spruta, hörn, vinklar och väggar med Bostik Membrane. Åtgång 0.5 kg/m² (0.34 liter /m²). Torktid vid normal rumstemperatur 1-2 timmar.



Kontrollera påförd mängd med att jämföra belagd yta med åtgången mängd Bostik Membrane och med filmtjockleksmätare. Tjockleken på skiktet ska vara 3.4 µm. OBS återförseglä mätområdet med pensel.



Spruta ett andra lager Bostik Membrane på hörn, vinklar och väggar. Åtgång 0.5 kg/m² (0.34 liter /m²). Total åtgång Bostik Membrane: 1.0 kg/m² (0.68 liter /m²).



Kontrollera påförd mängd med att jämföra belagd yta. Plattsättning kan påbörjas efter 12 timmars torktid. Se vidare punkt 3.6, sid 11.

BOSTIK SPRAYABLE MEMBRANE - GOLV

Bostik Sprayable Membrane är avsedd att appliceras med luftfri sprututrustning tex Graco Mark V. Använd munstycke Graco, RAC5, 523. För att kontrollera påförd mängd kan en filmtjockleksmätare, Elcometer 154, 50–800 micron, användas. Kontrollera även påförd mängd med att jämföra belagd yta med åtgången mängd Bostik Membrane.



43
Applicera Fuktspär 6030 på väggarna, se avsnitt 3.1, sid 10.

Spruta på Bostik Membrane i hörn och vinklar.



44
Montera hörn och Bostik remsa i vått Bostik Membrane.



45
Tryck till remsan med en pensel eller plastspackel.



46
Pensla Bostik Membrane runt avloppstosen för tvättställ och montera Bostik Rörmanschett Ø 32-55 mm i vått Bostik Membrane. Pensla Bostik Membrane runt avloppstosen för WC och montera Rörmanschett Ø 70-110 mm.



47
Pensla ett lager Bostik Membrane flödigt över rörmanschetterna. Se till att hela rörmanschetten får god vidhäftning och att det inte bildas några veck.



48
Montera Bostik Brunnsmanschett enligt anvisningar för respektive brunn (se sida 14–15).



49
Spruta, hörn, vinklar och golv med Bostik Membrane. OBS skydda brunnen vid sprutning.
Åtgång 0.6 kg/m² (0.41 liter /m²).
Torktid vid normalrumstemperatur 1-2 timmar.



50
Kontrollera påförd mängd med att jämföra belagd yta med åtgången mängd Bostik Membrane och med filmtjockleksmätare. Tjockleken på skiktet ska vara 4.1 µm. OBS återförsegla mätområdet med pensel.



51
Spruta ett andra lager Bostik Membrane på hörn, vinklar och väggar.
Åtgång 0.6 kg/m² (0.41 liter /m²).
Total åtgång Bostik Membrane: 1.2 kg/m² (0.82 liter /m²).



52
Kontrollera påförd mängd med att jämföra belagd yta. Plattsättning kan påbörjas efter 12 timmars torktid. Se vidare punkt 4.7, sid 13.

ÖVERGÅNG MELLAN ROLLAT OCH FOLIESYSTEM

Våtutrymmen är klassade som olika våtzoner med olika krav på Tätskiktsystem, se sid 4. Våtzon 2 kan tätas med ett rollat system även i skivkonstruktion. Övergång kan alltså ske mellan golv och vägg men även mellan vägg och vägg.

Övergång mellan Bostik Tätskiktsystem VTvF & VTgF och Bostik Tätskiktsystem VTv3 & VTg1.

ÖVERGÅNG GOLV/VÄGG-VINKEL



Rolla väggen med Fuktspärr 6030. Montera Tätskiktsfolien på golvet fram till väggvinkeln.

Pensla/rolla Bostik Membraneihörn och vinklar.



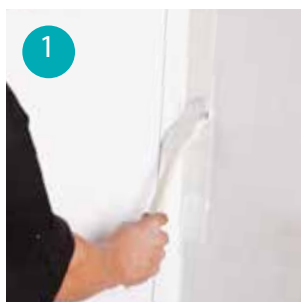
Montera hörn och remsa i vått Bostik Membrane. Tryck till med en pensel eller plastspackel.



Pensla ett lager Bostik Membrane över förseglingarna.

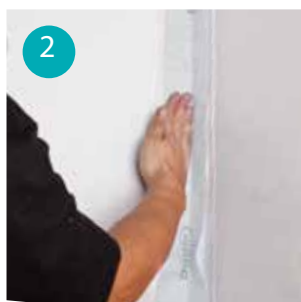
Om konstruktionen tillåter det kan även den omvända övergången tätas, dvs Tätskiktsfolie på vägg och rollat system på golv. Täta alla skarvar med hörn och remsor på liknande sätt som ovan.

ÖVERGÅNG VÄGG/VÄGG-VINKEL

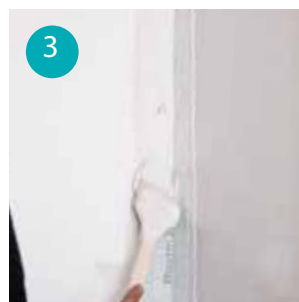


Rolla vägg med Fuktspärr 6030. Montera Tätskiktsfolien på väggen fram till vinkeln.

Pensla/rolla Bostik Membraneihörn och vinklar.



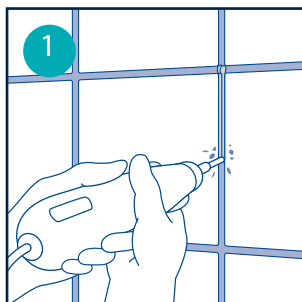
Montera hörn och remsa i vått Bostik Membrane. Tryck till med en pensel eller plastspackel.



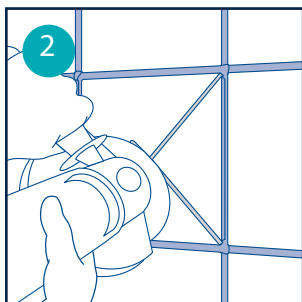
Pensla ett lager Bostik Membrane över förseglingarna.

Vid regelgolvskaalltid tätskiktsremsa användas men vid betongbjälklag kan även fiberremsa användas.

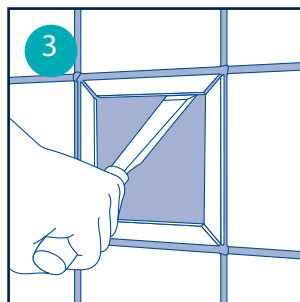
DELREPARATION AV KERAMISKA PLATTOR



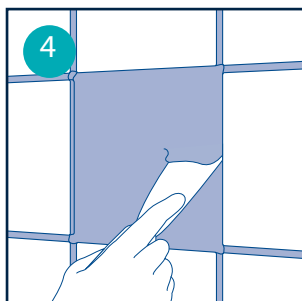
1 Fräs eller skrapa bort fogmassan kringdenskadadeplattan. Varnoga med att inte skada tätskiktet.



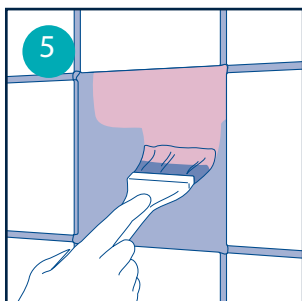
2 Skär med hjälp av en vattensåg eller slipmaskinspårgenomplattan. Skärdjupet får inte vara större än plattan.



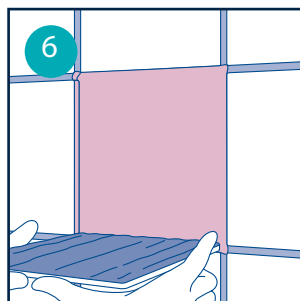
3 Avlägsna plattbitarna med huggmejsel eller stämjärn och hammare. Var noga med att inte skada tätskiktet.



4 Skrapaförsiktigt, med stämjärn eller annat lämpligt verktyg, bort resterande fästmassa och fogrester.



5 Om tätskiktet är helt: Påför ett skikt Membrane. Om tätskiktet är skadat: Påför Fuktspär 6030, låt torka. Påför Membrane. Följ beskrivning för VTv3 avseende åtgärder och torktider.



6 Den nya plattan monteras med fix som appliceras på plattans baksida.



Smart help
+46 42 19 50 00

Bostik AB

Strandbadsvägen 22,
25109, Helsingborg, Sweden
An Arkema Company

www.bostik.se